



Indicador de Riesgo y Alertas sobre Liquidez

Alertas sobre Liquidez

Alerta mostrada en caso de que el producto financiero tenga posibles limitaciones respecto a la liquidez y a la venta anticipada:

- El valor de los derechos de movilización, de las prestaciones y de los supuestos excepcionales de liquidez depende del valor de mercado de los activos del fondo de pensiones y puede provocar pérdidas relevantes.
- El cobro de la prestación o el ejercicio del derecho de rescate sólo es posible si se produce alguna de las contingencias o supuestos excepcionales de liquidez regulados en la normativa de planes y fondos de pensiones.

Indicador de Riesgo y Rentabilidad

1 2 3 4 5 6 7

Este dato es indicativo del riesgo del plan y está calculado en base a datos históricos que, no obstante, pueden no constituir una indicación fiable del futuro perfil de riesgo del plan. Además, no hay garantía de que la categoría indicada vaya a permanecer inalterable y puede variar a lo largo del tiempo.

Datos del Plan de Pensiones

<b>Categoría Inverco</b>	Renta Variable Mixta
<b>Índice de Referencia</b>	65% (45% EG00 + 35% EC03 + 10% HE00 + 10% EGOV) + 35% MSCI EUROPE NET
<b>Fecha de Adscripción del Plan</b>	11/10/2016
<b>Fondo Adscrito</b>	DZ Previsión 27, F.P.
<b>Gestora del Fondo</b>	Deutsche Zurich Pensiones EGFP, SA
<b>Depositario del Fondo</b>	BNP Paribas Securities Services, Suc. en España
<b>Auditor del Fondo</b>	KPMG Auditores, S.L.
<b>Entidad contratada para la Gestión Activos Financieros</b>	DWS Investments GmbH, Frankfurt am Main/Alemania
<b>Divisa de denominación</b>	EURO
<b>Patrimonio</b>	771.076
<b>Valor de la participación</b>	6.300420
<b>Nº de participes</b>	74
<b>Inversión mínima inicial</b>	30 EUROS
<b>Inversión mínima (Aport. Periódic.)</b>	30 EUROS mensuales
<b>Comisión de gestión</b>	1,35% sobre el patrimonio
<b>Comisión de depositaria</b>	0,046% sobre el patrimonio
<b>Otros Gastos 2020-06 (Auditoría, Registro Mercantil, Notario y otros)</b>	0,035% sobre el patrimonio
<b>Código de Producto</b>	10201

Informe de Mercados

La evolución de los mercados financieros durante el primer semestre de 2020 ha estado marcada por la irrupción del coronavirus y el desarrollo del mismo. Siendo todavía pronto para conocer sus consecuencias, sí parece claro que la economía sufrirá un fuerte impacto en el año en curso y probablemente también en los años venideros.

Los bancos centrales, que todavía tenían margen, bajaron los tipos de interés y comenzaron a inyectar liquidez en el sistema con distintos modelos de acciones. Los gobiernos, conscientes también de la gravedad de la situación, reaccionaron con contundencia aplicando distintas medidas fiscales para reducir el impacto de la paralización económica.

El bono estadounidense a 10 años tuvo un comportamiento espectacular, cayendo su rentabilidad desde 1,92% al comienzo del año hasta 0,65% al cierre de junio. El bono alemán, que ya partía de una rentabilidad negativa, acabó incluso más abajo, al -0,48%.

Las referencias de los países periféricos como Italia o España terminaron en niveles de rentabilidad muy parecidos al comienzo del año (1,24 y 0,46% respectivamente), si bien por el camino sufrieron una gran volatilidad por la preocupación ante los efectos del parón económico en sus débiles balances.

Al cierre del semestre, los índices generalistas de renta variable acabaron en negativo. Los estadounidenses en menor medida, como el S&P (-4,0%) o el Dow Jones (-9,6%). Los europeos, con mayor contundencia, como el MSCI-Europe (-12,8%), el alemán DAX (-7,1%), el francés CAC-40 (-17,4%) o el español Ibex-35 (-24,3%). La excepción positiva fue el índice tecnológico norteamericano Nasdaq, que subió un 12,1% en el mismo periodo.

La evolución de tipos de interés a la baja favoreció a la cartera de renta fija que invirtió con duraciones superiores a los índices de referencia. La elevada exposición a deuda pública italiana tuvo un efecto negativo en los peores momentos del primer trimestre, que acabó revertiendo en el segundo. Igualmente, la parte de la cartera invertida en activos de renta fija privada sufrió de una fuerte volatilidad y escasa liquidez durante febrero y marzo, pero tuvo un comportamiento positivo una vez que se dieron a conocer las medidas de los bancos centrales.

El porcentaje de inversión en renta variable fue inferior al del índice de referencia del 35% durante gran parte del periodo, lo cual tuvo un efecto positivo en la fuerte corrección de febrero y marzo, en términos relativos. Sin embargo la posterior recuperación del mercado de acciones no fue aprovechada completamente. La composición de la cartera de acciones generó un resultado mejor que el de los índices. Fue acertada la fuerte exposición a valores alemanes y franceses a costa de una menor inversión en valores británicos. En cuanto a los sectores, dio buen resultado la elevada exposición a materiales y tecnología, al mismo tiempo que la selección de valores del sector financiero.

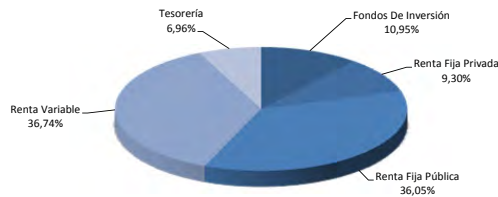
ampliada a través de la web [https://www.deutsche-bank.es/pbc/docs/vision\\_general.pdf](https://www.deutsche-bank.es/pbc/docs/vision_general.pdf) <https://www.zurich.es/es-es/seguros/planes-de-pensiones/rentabilidad>

Rentabilidades Históricas 1er Semestre 2020

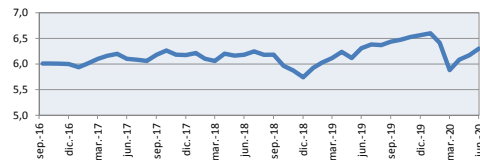
Rentabilidades			
Mes	2,11%	2019	14,31%
3 meses	7,10%	2018	-7,02%
Año en curso	-4,00%	2017	2,92%
		2016	-0,17%
Media 3 años	3,04%		
Media 5 años			
Media 10 años			
Media 15 años			
Media 20 años			

Análisis de la cartera 1er Semestre 2020

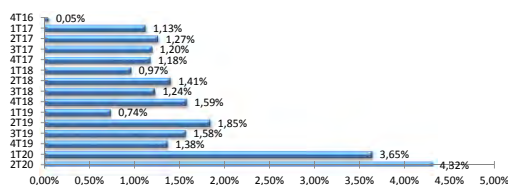
Cartera por tipo de activos



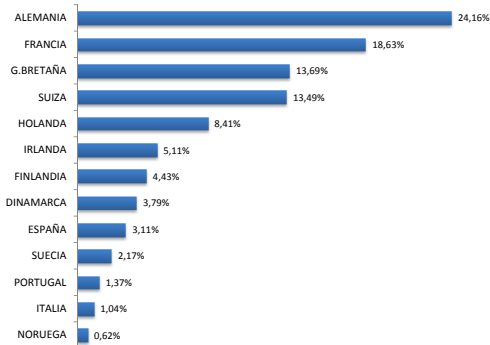
Evolución valor liquidativo desde inicio hasta 1er Semestre 2020



Volatilidades históricas 1er Semestre 2020



Distribución geográfica de la renta variable



Principales Valores

Valor	País	Sector	%
XTRACKERS II USD EMERGING MARK ETF	LUXEMBURGO	IIC / ETF	6,23%
CANDRIAM BONDS EURO HIGH YIELD C	LUXEMBURGO	IIC / ETF	4,72%
BELGIUM KINGDOM 0,4% 22/06/2040	BELGICA	GUERNAMENTAL	4,57%
BGB 1% VTO. 22.06.2026	BELGICA	GUERNAMENTAL	3,77%
BGB 0,90% VTO. 22.06.2029	BELGICA	GUERNAMENTAL	3,65%
BTPS 3,5% VTO. 01.03.2030	ITALIA	GUERNAMENTAL	2,68%
BTPS 1,35% VTO. 01.04.2030	ITALIA	GUERNAMENTAL	2,32%
BTPS 2,20% VTO. 01.06.2027	ITALIA	GUERNAMENTAL	2,26%
BUNDESREPUB DEUTSCHLAND 2,50% 15/08/2046	ALEMANIA	GUERNAMENTAL	2,14%
OBRIGACOES DO TESOURO 2,875% 15/10/2025	PORTUGAL	GUERNAMENTAL	1,94%

Contingencias

- Contingencias cubiertas**
- Jubilación, y situación asimilable o equivalente a la jubilación
  - Invalidez (total, absoluta o gran invalidez).
  - Fallecimiento del participante o del beneficiario
  - Dependencia severa o Gran dependencia
- Liquidez en supuestos excepcionales de:**
- Enfermedad grave
  - Desempleo de larga duración
  - Rescate aportaciones con antigüedad superior a 10 años
- Forma de cobro**
- El beneficiario puede optar por percibir la prestación en forma de:
- Capital
  - Renta
  - Mixta capital y renta
- Pagos sin periodicidad con límites regulados en Especificaciones
- No hay actualmente un plazo limitado para comunicar la Contingencia a la Entidad Gestora

Comunicación Legal

Derivado de la Transposición parcial de la Directiva (UE) 2016/2341 del Parlamento Europeo y del Consejo, de 14 de diciembre de 2016, relativa a las actividades y la supervisión de los fondos de pensiones se han incluido en la Política de Inversión del Fondo de Pensiones los siguientes aspectos derivados de la normativa, sin tener afectación ninguna en los parámetros de inversión del Fondo de Pensiones. Las modificaciones han sido las siguientes: Declaración de la inclusión, en las decisiones de inversión, de los criterios de inversión socialmente responsable; Periodicidad máxima de revisión de la Política de Inversión; Detalle de la asignación de activos con respecto a la naturaleza y duración de los compromisos en concepto de pensiones y, por último, la especificación de los métodos de medición del riesgo de inversión y los procesos de gestión empleados para monitorizar dichos riesgos.

Operaciones Vinculadas

Información sobre operaciones vinculadas en virtud de lo dispuesto en el artículo 85 ter del Reglamento de Planes y Fondos de Pensiones: la Entidad Gestora puede realizar por cuenta del Fondo de Pensiones operaciones vinculadas de las previstas en el artículo 85 ter del Reglamento de Planes y Fondos de Pensiones. Para ello, la Gestora ha adoptado procedimientos, recogidos en su Reglamento Interno de Conducta, para evitar conflictos de interés y asegurarse de que las operaciones vinculadas, en caso de producirse, se realizan en interés exclusivo de los Fondos de Pensiones gestionados y a precios o en condiciones iguales o mejores que los de mercado.

Fuente: elaboración propia.

(1) Las rentabilidades pasadas no garantizan rentabilidades futuras.

Inscrito en el Registro Administrativo de la D.G.S. con el nº F2059

Entidad Gestora: Deutsche Zurich Pensiones, Entidad Gestora de Fondos de Pensiones, S.A., NIF A-61502282. Inscrita en el R.M. De Madrid, 736.845, F.51, S.B. H. M-659497, I.2

